

Temettuat Defterlerinden Hareketle Hırsova Kazasının Ticarileşebilme Olanakları ve Gelir Dağılımı Analizi (1844-1845)*

According On Temettuat Books Commercialization Opportunities and Income Distribution Analysis Of Hırsova District (1844-1845)

Ali Yakup İLHAN**

ÖZ

Temettuat defterlerinde, mikro ölçekte hane halkının sosyo-ekonomik durumuna ilişkin ayrıntılı bilgiler olan; emlak, gelir, hayvanat ve temettü üzerinden alınan vergiler yer almaktadır. Bu çalışmada, temettuat defterlerindeki veriler ışığında Rumeli’de bir yerleşim yeri olan Hırsova kazası örneğinden hareketle Osmanlı Balkanlarında zirai sektörün ticarileşebilme olanakları ele alınmıştır. Hırsova kazasında, klasik Osmanlı iktisadi anlayışına uygun bir ekonomik yaşam mı söz konusuydu, yoksa iş kolları ve yaratılan artı değerler kasabanın ticarileşmesi açısından kapitalist bir ekonomik yapıya evrilme ihtimalini mi gösteriyordu?” sorusu tartışılmıştır. Kazadaki tarım ve tarım dışı işlerle iştigal eden köylülerin gelirleri ile bu gelirlerin kaza ölçeğindeki dağılımı hesaplanmıştır. Gelir dağılımındaki farklılaşmanın daha net belirlenebilmesi için, iktisat teorisi metot ve enstrümanları kullanılarak Lorenz eğrisi çizilmiş ve Gini katsayısı hesaplanmıştır. Elde edilen veriler çerçevesinde, zirai sektörün ticarileşebilme olanaklarına sahip olup olmadığı kısaca değerlendirilmiştir.

Anahtar Kelimeler: Hırsova, Balkanlar, Temettuat, Lorenz Eğrisi, Gini Katsayısı

Jel Kodu: N90, N93, N30

**V.H.K.İ., Ticaret Bakanlığı İstanbul Gümrük ve Ticaret Bölge Müdürlüğü, İstanbul

ORCID: 0009-0006-5806-018X

Corresponding author/Sorumlu yazar:
Ali Yakup İLHAN

E-mail / E-posta:
ali.yakup61@gmail.com



DOI: 10.62844/jerf.9

Submitted / Başvuru :29.02.2024

Accepted /Kabul :16.09.2024

* Bu çalışma yazarın 2019 yılında Marmara Üniversitesi Sosyal Bilimler Enstitüsü İktisat Anabilim Dalında tamamladığı yüksek lisans tezinden türetilmiştir.

ABSTRACT

Temettuat books include information about real estate, income, livestock and taxes, providing the socio-economic status of the household on a micro scale. In this study, the possibilities of commercialization of the agricultural sector in the Ottoman Balkans were discussed in the light of the data in the temettuat books by the example of Hirsova district, a settlement in Rumeli. The question “was there an economic life in accordance with the classical Ottoman economic understanding in the town of Hirsova, or did the business lines and the created surplus values show the possibility of the town evolving into a capitalist economic structure in terms of commercialization?” was discussed. The incomes of the villagers engaged in agricultural and non-agricultural works in the district, and the distribution of these incomes on the scale of the district were calculated. In order to determine the differentiation in income distribution more clearly, the Lorenz curve was drawn and the Gini co-efficient was calculated, using the methods and instruments of economic theory. Within the framework of the data obtained, whether the agricultural sector has commercialization opportunities was briefly evaluated.

Keywords: Hirsova, Balkans, Temettuat, Lorenz curve, Gini co-efficient

JEL Codes: N90, N93, N30

Giriş

Tarım ile ilgili sermaye birikiminin, direkt olarak kapitalistin sahip olduğu veya onun tarafından kiraya verilmiş topraklarda ücret karşılığında emek harcanarak tarımsal metaların üretilmesi ve üretimin-dağıtımın aşamalı olarak ticarileşmesinden kaynaklandığına dair bir yaklaşım mevcuttur. Bu yaklaşım, ekseriyetle tarımsal ürünlerin piyasa koşullarında ve büyük ölçekli geniş arazilerde ileri tarım teknikleri kapsamında üretildiğini kabul eder (Teoman ve Kaymak, 2008: 315). Sanayi devrimi ile, makineleşme, fabrikaların ortaya çıkması ve üretim süreçlerindeki teknolojik ilerlemeler, üretim kapasitesini artırdı ve ürünlerin daha geniş pazarlara ulaşmasını sağladı. Sanayi devrimi öncesinde ise, zirai ürünlerin ticarileşme oranının düşük olduğu kabul edilmektedir. Bu durumu Neo-Malthusçu anlayış şu şekilde açıklar: Pre-kapitalist ekonomiler durağan yapılarıdır; teknoloji sabit, verimli topraklar kısıtlı olduğundan üretim düzeyinin esnekliği oldukça düşüktür. Dolayısıyla nüfus artışları karşısında üretimi artırma imkanının kısıtlı olduğu varsayımlarından hareket eder (İslamoğlu, 2010: 72).

Sanayi Devrimine kadar zirai üretimin ticarileşmemesinin birçok sebebi vardır. İlk olarak ulaşım imkanlarının yeterli düzeyde gelişmemiş olması, teknoloji gelişim hızının stabil olması, verimli toprakların görece kıt olması, verimlilik artış hızının oldukça yavaş olması ve tarımsal fazlanın verilememiş olması bu nedenlerdendir. Bunların neticesi olarak ticari kar oldukça azdır (Küçükkalay ve Efe, 2009: 246). 18. Yüzyılın başından itibaren bu durum değişmeye dönüşmeye başlar. Öncelikli olarak Kıta Avrupa'sında başlayan bu değişim dünyanın muhtelif bölgelerinde farklı hızlarda olmak üzere kendini göstermektedir. Bu değişimin kaynakları olarak ulaşım alanındaki gelişmeler, buhar gücünün kullanılması ile tarımsal verimliliğinin artması ve dış ticaretin gelişmesini sağlayacak ihtiyaç fazlası üretimin artması gösterilebilmektedir (Pamuk, 2010: 192-193).

Osmanlı Devleti'nin ekonomik anlayışına baktığımızda aynı dönemdeki batının aksine feodal bir yapıda olduğu söylenemez. Osmanlı Devleti, halkından her senenin belirli dönemlerinde kişilerin gelirine göre belli oranlarda vergi almaktadır. Bu vergiyi merkezden görevlendirdikleri memurlar vesilesiyle direkt olarak almaktaydılar. Bunun yanında ticari durum ise yine devlet tarafından sıkı bir denetim ve gözetim altındadır. Bu uygulamalardaki hedeflenen şeyler olası vergi kaçınmalarının engellenmesi ve dış ticarete aşırı serbestliğin önüne geçilmek istenmesidir. Tarımsal sistemin sağlıklı ve verimli şekilde devam etmesi için merkezleşmiş bürokratik sınıfın etkin bir şekilde varlığının devam etmesine bağlı olduğu kabul edilmektedir. Bunun karşılığı olarak reyanın ürettiği üretim fazlası ise vergi olarak toplanmaktadır (Keyder, 2014: 15-17).

Osmanlı Devleti'nin "klasik kurumsal yapısı", nispeten birbirine yakın büyüklükteki arazilere sahip ve merkezden görevlendirilen memurlara "oransal vergi ödeyen" hür bir reaya topluluğunun varlığını öngörmektedir (Keyder, 2014: 21). Tarımsal ürünlerin ticarileşmemesinin en büyük nedeni Osmanlı Devleti'nin izlemiş olduğu ekonomi politikalarından kaynaklı olduğu görülmektedir. Osmanlı Devleti'nin iktisadi anlayışı, üçlü koordinat sistemi olarak kabul edilen provizyonizm (iaşecilik), tradisyonalizm (gelenekçilik), ve fiskalizm üzerinden, temel üretim etkenleri; emek, sermaye, toprak ve bunların gelir ve fiyatları; ücret, kar, faiz ve rantı kontrol altına almaktadır (Genç, 2000, s. 43). Tanzimata kadar bu düşünce ile kapitalist rejimin dışında bir gelişme devam etmektedir. Akabinde Osmanlı Devleti ilk olarak "fiskalist ve provizyonist" ilkelerinden, sonrasında ise "gelenekçilik" anlayışından uzaklaşmaktadır. Ancak, salt devlet merkezli bir yaklaşım sunduğu için, ticarileşmemenin tüm sorumluluğunu devlet politikalarına bağlamak makul düzeyde açıklayıcı değildir (Küçükkalay ve Efe, 2009: 247).

Ayan hareketinin başarısız olması nedeniyle her ne kadar Osmanlı Devleti'nde 19. Yüzyılda dış pazarlarla ticari ilişkiler artmış olsa da 18. yüzyıla göre geleneksel döneme daha çok benzemektedir. Ayrıca 16. Yüzyıla göre büyük ölçekli çiftliklerin arttığı görülmektedir. Fakat bu artış birçok küçük işletme arasında oransal olarak ziyadesiyle önemsiz bir pay oluşturmaktadır. Aynı zamanda toprakların etrafları çit ile sarılarak küçük bir kesimin elinde olmadığı bilinmektedir. Bu durum mülksüzleşmiş bir köylülüğün olmadığı anlamına gelmektedir. Dolayısıyla, "ücretli işçiliğe" veya "karın tokluğuna" çalışmaya tamah edecek bir sınıfın olmadığı anlaşılmaktadır. Dolayısıyla, endüstriyel tarıma veya "plantasyonlara" uygun koşullar mevcut değildi (Keyder, 2014: 21). Keyder'e göre köylüler sahip oldukları toprakları kaybetmedikleri müddetçe büyük çiftlikler oluşmayacaktır. Böylelikle hem ücretli işçi hem de ortakçı olarak çalışacak kişi sayısı yeterli seviyede olmayacak ve kırsalda "büyük ölçekli üretim" e çok rastlanılmayacaktır (Keyder, 2014: 29).

19. yüzyıl ortalarında Osmanlı ziraatında tespit edeceğimiz öncelikli mühim nitelik "toprak faktörünün bolluğudur" (Tabakoğlu, 2008: 240). Osmanlı Devleti'nde nüfus yoğunluğu düşük olduğundan devletin birçok yerinde iskana uygun boş alanlar bulunmaktadır. Nüfusun kıtlığı sebebiyle ülkenin çok sınırlı bir bölümünde tarım yapılabilmektedir (Güran, 2014, s.60). Görüldüğü üzere 19. Yüzyılın ortalarında Osmanlı Devleti'nde artık değer ve bunun mübadele araçları belli bir grubun elinde yoğunlaşmamıştır. Bununla birlikte mübadele edilen ürünlerin küçük üreticiler tarafından üretiliyor olması birçok ticari ilişkinin gelişmesini zorunlu kılmaktadır. Bu durumun sonucu olarak uluslararası piyasaya ilişkin ürünlerin dağıtımında, pazarlamasında görev alan kalabalık bir araçlar topluluğunun oluşumu kaçınılmaz olmaktadır. Bu tüccarlar küçük yerleşim bölgelerinden büyük ticari limanlara kadar yayılmışlardır. Tüccarların köylü üretime katılması ve büyüklü

küçükli yaygınlaşmasından dolayı ticaret sermayesi, tarımın uluslararası pazarla entegre olduđu bölgelerde hâkim unsur olarak gelişmiştir (Keyder, 2014: 30).

1840'lerde yapılan temettuat sayımlarından Güran tarafından seçilen örnekler kapsamında yapılan değerlendirmeler ışığında "Anadolu'da ekili toprakların %82'si 60 dönümden daha küçük işletmeler" tarafından işletilmektedir. Yine bu çalışmalardan görüldüğü üzere eğer Rumeli'deki çiftlik tipi yerleşim yerleri dikkate alınmaz ve sadece köylerdeki küçük üreticilik göz önüne alınırsa, yapılan hesaplamalar yine benzer sonuçlar ortaya koymaktadır (Güran, 2014: 62). Küçük işletme tipi Tanzimat döneminde de hâkim işletme tipi özelliğini sürdürmektedir. Bu durum özellikle Anadolu özelinde geçerlidir. Balkanlarda ise çiftlik olarak nitelendiren büyük tarım işletmeleri Anadolu'ya göre çok daha yaygın konumdadır (Güran, 2014: 63).

Dönem içinde tarımsal üretim artışı ile ticari ilişkiler gelişmiş ve Osmanlı Devleti'nin ihracatı önemli bir artış göstermiştir. Bu ihracatın %90'ı zirai ürünlerden oluşmuştur. Yine de zirai üretimdeki bu gelişme ve zirai ürün ihracatının artmasına rağmen dünya ticaretindeki büyümenin gerisinde kalmıştır. Bu durum üreticilerin küçük işletmeler ile sınırlı olmasından kaynaklanmaktadır. Bununla birlikte Osmanlı İmparatorluğu'nda zirai ürün ihracatındaki artış, üreticilerin dünya piyasası şartlarına bağımlılığını artırmıştır (Quataert, 1985: 1558). Tüm bu artış ve ticari gelişmelerin yanında tarım teknolojisinde önemli bir değişim ve gelişim olmamıştır. Her köylü mevcut teknoloji ile işleyebileceğinden daha fazla tarıma açılacak yeni topraklar bulabildiği için teknolojik değişime ayak uydurma gereğini duymamıştır (Güran, 2014: 67).

Bu çalışmada temettuat defterlerindeki veriler kapsamında Balkanlarda bulunan Hırsova kazası örneğinden yola çıkarak Osmanlı Balkanlarında zirai sektörün ticarileşebilme olanakları değerlendirilmektedir. Temettuat defterlerinde, mikro ölçekte hane halkının sosyo-ekonomik durumuna ilişkin detaylı bilgiler içeren; "emlak, gelir, hayvanat ve temettü üzerinden alınan vergiler" e ilişkin bilgiler bulunmaktadır. Söz konusu Hırsova Kazasına ait olan Temettüât defterleri Hicri 1260 yılında kayıt altına alınmıştır. Başbakanlık Osmanlı Arşiv bünyesinde Maliye Nezareti defterleri dâhilinde 514 numaralı arşiv kataloğunda yer almaktadır. Bu defterlerdeki veriler esas alınarak Hırsova Kazasının "gelir, vergi, toprak ve büyükbaş/küçükbaş hayvan mülkiyeti yapısı" belirlenmiştir. "Hırsova kazasında, iş kolları ve oluşturulan artı değerler kasabanın ticarileşebilmesi açısından kapitalist bir ekonomik yapıya evrilme ihtimalini mi gösteriyordu yoksa Osmanlı iktisadi anlayışına uygun bir ekonomik yaşam mı söz konusuydu?" sorusu tartışılmıştır. Bu kapsamda kazadaki tarım ve tarım dışı işlerle meşgul olan hane halkının gelirleri ile bu gelirlerin kaza ölçeğindeki dağılımı ele alınarak gelir dağılımındaki farklılaşmanın daha net gözler önüne serilmesi için iktisat teorisi metotları kullanılarak "Lorenz eğrisi çizildi ve Gini katsayısı" hesaplanmıştır. Ulaşılan veriler kapsamında, bölgedeki tarımsal yapının ticarileşebilme olanaklarına ne derece sahip olduğu ele alınmaktadır.

Osmanlı Devleti'nde Kısaca Balkan Ticaretinin Tarihi Gelişimi

Osmanlı klasik sisteminin 14-16. Yüzyıllar arasında oluşumunun tamamlandığını belirten Mehmet Genç, Osmanlı İmparatorluğu'nun ekonomik yapısını anlamak için üç ana koordinat sistemi üzerinde durmuştur. Bu koordinat sistemleri şunlardır: iaşecilik, gelenekçilik ve fiskalizm. Bu koordinat sistemi ile Devlet üretim faktörleri üzerinde büyük ölçüde bir kontrol mekanizması kurmuştur. Bu sistemde 19. Yüzyılın ilk yarısına kadar

köklü bir değişim-dönüşüm görülmemiştir (Genç, 2000: 43).

Osmanlı Devleti, Balkanları fethetmesiyle bölgede kısa süre içerisinde kendi ekonomik ve sosyal düzenini kurmuştur. Osmanlı Devleti, Balkanların büyük bir kısmını 19. Yüzyılın sonlarına kadar hakimiyeti altında tutmuştur. Bu hakimiyetin en temel taşlarından birisi tımar sistemi üzerinden tarımsal üretimin teşkilatlandırılmasıdır. Bunun yanında Anadolu'dan devlet zoru ile getirilen halk tarıma uygun alanlara ve ticaret yolları üzerine yerleştirilmiştir. Bu durum Osmanlı İmparatorluğu'nun toprak düzenlemesi ve ekonomik politikalarının bir parçası olarak önemli bir etken olmuştur (Karpaz, 1992: 25). Ayrıca Osmanlı Devleti bölgedeki ticari ilişkilerin canlı ve sürdürülebilir olması için o bölgedeki yabancı tüccarlara çeşitli kolaylıklar sağlamıştır. Bu tüccarların can ve mal güvenliğini korumuştur (Güçer, 1987: 62). Bu, Osmanlı İmparatorluğu'nun ekonomik politikalarının ve ticaretin gelişimine yönelik stratejilerinin bir parçasıdır.

Osmanlı Devleti'nin Balkanları fethetmesi ve istikrarı sağlamasıyla birlikte nüfus artışı yaşanmıştır. Bölgede iktisadi hareketlilik artmış ve nihai olarak gelişen iç ticaret ve bölgesel pazarların örgütlenmesi ve ticari merkezler ile onlara yakın köyler arasındaki alışveriş kolaylaşmıştır. Balkanlardaki ticaretin gelişimine katkısı olan bir başka husus ise, Osmanlı vergi sisteminin, Osmanlı ile Avrupa ülkelerindeki köylüler ile kıyas edildiğinde ticaret yollarının lehine olmasıdır (Paskaleva, 1968: 45-46).

Osmanlı ticaretinde çoğunlukla deniz ticareti tercih edilmiş olmakla birlikte yüksek maliyetine rağmen kervan yolları da uzun yıllar boyunca ülkenin iç ticaret bağlantılarını sağlamıştır. Balkan bölgesi için de kara yolu ticareti oldukça önemli bir durumdadır. Osmanlı döneminde, Balkanlar'ın kuzeyindeki Tuna Nehri ve kolları gibi nehirler, ticaret açısından önemli su yolları olarak kullanılmıştır. Bu nehirler, özellikle kara ticareti ile iç içe geçmiş ve bölgedeki ticaretin canlanmasına katkıda bulunmuştur (Küçükkalay ve Elibol, 2003: 161). Fakat Balkanların dağlık yapısı nedeniyle demir yolları yapımına kadar kullanılan atlı arabaların bölgenin tamamında kullanılması mümkün değildir (Albayrak, 2017: 28).

Balkanlar'daki Akdeniz ve Karadeniz limanları ve iskelelerin bulunduğu kıyı şehirleri Osmanlı ticareti için önemli merkezlerdendir. Bunun yanında bölgede uluslararası önem taşıyan panayırlar, kara ticaretinin temel taşlarından birisidir. Anadolu'daki panayırlar ile Balkanlardaki panayırlar kıyas edildiği zaman Anadolu'daki panayırların daha ulusal ölçekte olduğu görülmektedir. Siroz, Silivri, Petriç, İslimye ve Uzuncaabad-ı Hasköy gibi Balkanlarda bulunan panayırlar ise uluslararası önemleri ile ön plana çıkmaktadır (Şen, 1996: 11). 18 ve 19. yüzyıllarda Osmanlı İmparatorluğu'nun Balkanlar bölgesinde kurulan panayırlar, Osmanlı ticaretinin önemli merkezlerinden biri haline gelmiştir (Albayrak, 2017: 30).

Paskaleva'ya göre 18. Yüzyılda Osmanlı hakimiyeti altında olan Balkanlarda uluslararası ticaretin artması, yerel pazarın büyümesine, bölgedeki tüccarların sermaye birikimi sağlamasına ve bazı zirai ürünlerin üretiminde yoğunlaşma sağlanmıştır. Bu dönemde şehir endüstrisi gelişmiş Avrupa ülkeleri ile yapılan ticari faaliyetler, Balkan iktisadi hayatı üzerinde önemli bir değişikliğe ve etkileşime sebebiyet vermemiştir. 19. Yüzyılda Osmanlı'nın artan uluslararası ticaret hacminde, Balkan bölgesindeki ticari faaliyetlerin etkisi ile Orta Avrupa ülkelerinin payı tedricen artmıştır (Paskaleva, 1968, s. 46-47). Osmanlı İç-Dış ticaret dengesi, dış ticaretteki artışa rağmen değişmemiştir. Dış ticaret 19. Yüzyıl süresince de iç ticaretin gerisinde kalmıştır. 19. yüzyılda Osmanlı topraklarında üretilen

zirai ürünlerin yaklaşık dörtte biri ihraç edilmiştir (Quartern, 2006: 946).

Bu çalışmada örnek olarak incelenen ve Günümüzde Harşova olarak bilinen Hırsova Kazası, Romanya devleti sınırları içinde yer alan bir bölge olarak dikkat çekmektedir. Hırsova'nın coğrafi konumu, Tuna Nehri'nin batısında ve kuzeyinde yer almasıyla karakterize edilmektedir. Aynı zamanda Tuna Nehri'nin uzantılarından Lom ve Paravadi ırmakları ile çevrelenmiştir. Güneyinde Deliorman bölgesi ve doğusunda Karadeniz ile komşudur. Bu coğrafi konum, Hırsova'nın tarih boyunca stratejik bir öneme sahip olmasına ve ticaret yolları üzerinde bulunmasına katkıda bulunmuştur. Ayrıca, Tuna Nehri'nin ulaşım imkanları, bölgeyi ticaret açısından önemli kılmaktadır. Karadeniz'e olan yakınlığı da deniz ticareti açısından avantajlı bir konum sunmaktadır.

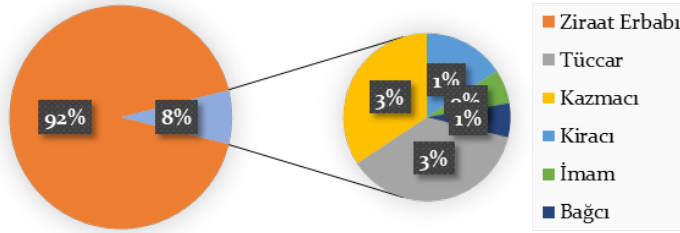
Osmanlı Devleti'nin fethettiği topraklarda uyguladığı iskân politikası, bölgedeki yerleşik hayata geçişi teşvik etmiş ve tarım faaliyetlerinin gelişmesine katkıda bulunmuştur. Bu politika, Osmanlı yönetimi tarafından farklı bölgelerde benimsenmiş ve uygulanmıştır. Dobruca bölgesi, Hırsova'nın da içinde bulunduğu geniş bir coğrafi alandır. Bu bölge, verimli topraklara sahip olmasıyla dikkat çeker. Osmanlı Devleti'nin fethettiği topraklarda, iskân politikası çerçevesinde gerçekleştirilen yerleşimlerle birlikte tarım faaliyetleri artmış, çeşitli hububat ürünlerinin yetiştirilmesine yönelik üretim başlamıştır. Osmanlı İmparatorluğu'nda ekonomik sistem, İstanbul dışındaki bölgelerde üretilen malların yönetilmesi konusunda merkezi bir kontrol mekanizması içermektedir. Bu sistem, devletin merkezi hüviyetinde olan ve nüfusu 500.000'den fazla olan İstanbul'un ihtiyaçlarını karşılamak üzere organize edilmiştir (Genç, 2005: 47). Tuna nehri kıyısında bulunan Hırsova da bu kapsam da büyük bir öneme sahiptir.

Hırsova Kazasında Mesleki Dağılımlar

Hırsova kazasının ticari potansiyeli belirlenirken ilk olarak bölgede uzmanlaşma ve iş bölümünün ne düzeyde olduğu araştırılmıştır. Bunun sebebi o bölgenin bölgesel ve uluslararası ticarete dahil olmasının veya kapitalist ekonomiye geçişinin ana şartlarından birisinin bölgede uzmanlaşmanın olmasıdır. Küçük üretici ne kadar uzmanlaşmış olursa bireysel üretimdeki verimlilik o derece artmaktadır. Bu süreçte verimliliğinin artmasının en önemli nedeni boşa harcanmayan zamandır (Smith, 2009: 122). Kişi belirli bir işte ne kadar uzmanlaşarak diğer işe geçmeyerek zamanı da en verimli şekilde kullanmaktadır. Bu şekilde uzmanlaşılacak ürünün üretim ölçeği genişlerken diğer ürünlerde ise bir daralma söz konusu olmaktadır. Uzmanlaşmanın artması ile iş gücü üretkenliği, emek zamanı bakımından ortalama maliyetler ölçeğinin yükselmesi ile düşer. Yani ölçeğe göre artan getiri sonucu ortaya çıkar. Bu durumlara ek olarak farklılaşma ve uzmanlaşma artar. Bu durum Weber'e göre iş bölümünün varlık nedenidir (Ercan, 2004: 54). İş bölümünün gelişmesi ise geçimlik üretim çeşidinden piyasa için üretim çeşidine doğru bir evrimi ortaya çıkarmaktadır.

Temettüât kayıtları, Osmanlı İmparatorluğu'nda vergi toplama ve toplumun demografik yapısı hakkında önemli bilgiler sağlayan kaynaklardan biridir. Bu kayıtlar, ilgili bölgenin ekonomik yapısını, meslek dağılımını ve toplumun genel sosyal yapısını anlamak için kullanılır. Hane reislerinin meslekleri, o dönemdeki ekonomik aktiviteler ve toplumun yapılanması hakkında değerli bilgiler sunar (Güran, 1998: 164). Hırsova kazasında bulunan 1152 hane reisinin hangi işler ile meşgul olduklarına baktığımızda (Şekil 1) bölgede, geçimlik üretim formunun hâkim olduğu görülmektedir. Bu bilgiler, Hırsova Kazası'ndaki hane reislerinin meslek dağılımı ve özellikle ziraat ile uğraşan bireylerin önemini anlamak

açısından değerli bir gözlem sunmaktadır. Ayrıca Kazaya ait incelenen 14 defterin 4'ünde ilgili hane reislerinin meslekleri hakkında bilgi bulunmamaktadır. Yapılan detaylı inceleme sonucunda ilgili hane reislerinin temettüatları ve verileri bağlamında tarım ile iştigal ettikleri tespit edilmiş olup bu hane reisleri de ziraat erbabı olarak kabul edilmiştir. Hırsova Kazası Tarya Karyesi'nin kayıtlarının tutulduğu 12109 numaralı defterde bir hane reisinin değirmeni ve meyhanesi olduğu ve bunlardan da gelir elde ettiği tespit edilmiştir. Fakat bu bilgilere rağmen mesleği olarak "ziraat erbabı" yazmaktadır (BOA. ML. ML. VRD. TMT, 1844-1845, 12109). Hırsova kazasındaki hane reislerinin 1039'u tarımla uğraşmaktadır. Bu da %90,1'lik bir orana karşılık gelmektedir. Yine yapılan incelemede hane reislerinin 33'ü (%2,8) tüccar, 31'i (%2,6) kazmacı, 14'ü (%1,2) kiracı, 6'sı (%0,5) imam, 6'sı (%0,5) bağcıdır. Birkaç meslek gurubu daha olmakla birlikte bu sonuç bize göstermektedir ki Hırsova'da mesleki bir uzmanlaşma yoktur.



Şekil 1. Mesleklerin Dağılımı (%)

Kaynak: BOA. ML. VRD. TMT.

Nu: 12120, 12119, 12118, 12117, 12116, 12115, 12114, 12113, 12112, 12111, 12110, 12109, 12108, 11880

İş kollarının zenginleşmesini gerekli kılabilecek imkân ve ihtiyaçların olmaması Hırsova kazası genelinde çok farklı meslek guruplarının oluşmasını engellemiştir. Bölge genelinin kırsal olması, coğrafi konum vb nedenler de bu durumu desteklemektedir. Sonuç olarak Hırsova kazasındaki mesleki dağılımlar Hırsova'nın iç ve dış ticarete rol alması bakımından yolun daha başında olduğunu göstermektedir.

Toprak Mülkiyeti Dağılımı Ve Tarımsal Artı Ürün

Hırsova Kazasının ticarileşebilme imkanlarını ortaya koyabilmek için baz alabileceğimiz diğer bir araç, Hırsova'nın toplam tarımsal üretim büyüklüğünün ticarete imkân oluşturacak artı değerinin bulunup bulunmadığını tespit etmektir. Temettuat kayıtlarından yola çıkarak Hırsova Kazasında bir sene içerisinde ödenmiş olan aşar vergisinin hangi tutarda olduğunu ve bu ödenmiş tutardan yola çıkarak zirai üretimde tüketim fazlası olup olmadığını tespit edilebilmektedir. Hırsova Kazası genelinde tarım üretiminden alınan toplam aşar vergisi 7189,6 kile olup dolayısıyla Hırsova Kazası'nın yıllık hububat üretimi 71896 kiledir. Şöyle ki Aşar vergisi toplam üretimden 10'da bir oranında tahsil edilmektedir. Toplam tarımsal üretimden "aşar vergisi" olan 7189,6 kile çıkartıldığı zaman, bir sene içerisinde kazada yaşayanların tüketebileceği tahıl miktarı bulunur. 64706,4 kile olan bu miktarın 42709,5'i buğday, 18373,5 kilesini ise arpa oluşturmaktadır. 1931,4 kilesini Erzen, 1992 kilesini ise Mısır oluşturmaktadır. Hırsova kazasında 1152 hane olup ve her haneyi ortalama 5 kişiden oluşturduğunu düşünülürse Hırsova kazasının yaklaşık nüfusu 5760 olarak kabul edilmektedir. Bu durumda ortalama kişi başına düşen tahıl miktarı 8,04 kiledir.

Hırsova kazasında üretilen tahıl miktarını belirlenmesi ile bu üretim düzeyinin bölgede yaşayan nüfusun tüketimi için yeterli olup olmadığı değerlendirilebilmektedir. Bir kişinin ortalama olarak bir yıl içerisinde ihtiyacı olan buğday miktarının yaklaşık 8 kile (Güran, 1998: 16) (205kg) olduğu göz önüne alınırsa nüfusu 5760 civarında olan Hırsova'nın senede buğday tüketimi yaklaşık 46080 kile (1180800 kg) olarak tespit edilmektedir. Bu hesaplamalara göre Hırsova kazası ölçeğinde üretimin kendi kendine yetme-geçimlik üretim formunda olduğu tespit edilmiştir.

Sonuç olarak tarımsal artığın olmaması kaza ölçeğinde ve bölgesel pazarlarda oldukça küçük düzeyde ticari işlemlerin ticari işlemlerin gerçekleşmiş olabileceği olanağını artırmaktadır. Bölgedeki iş bölümünün ve dolayısıyla uzmanlaşmanın da sınırlı kalması ticari gelişimin kısıtlılığını daha net göstermektedir.

Hırsova Kazasının ticarileşebilme imkanlarını ortaya koyabilmek için baz alınabilecek diğer bir araç, bölgede uygulanan ve zirai üretim miktarını doğrudan etkileyen nadas yöntemidir. Osmanlı Devleti döneminde çiftçiler genellikle topraklarını verimini korumak ve iyileştirmek amacıyla nadasa bırakma uygulamasını sıkça kullanmışlardır (Güran, 1998: 88-89).

Hırsova Kazası genelinde Tablo 1 de görüldüğü üzere Gayr-i Mezru toprak ve Müstecir toprak olarak bir kayıt tutulmamıştır. Araştırılmış çeşitli temettüat defterlerinde (Kocakaplan, 2007) bu verilere rastlanılmış olup (Akyıldız, 2021: 97). Hırsova Kazası'nda ise bu şekilde kayıtların verilerin olmaması hiç nadasa bırakılmayan bir zamanda bu temettüat kayıtları tutulduğu ile açıklanabilmektedir.

Tablo 1. Hırsova Kazası'nda Çiftçi Haneler Başına Düşen Toprak Büyüklükleri (Dönüm), Mezru Toprak, 1844-1845

	Toprak sahibi hane sayısı	Mezru toprak	Hane başı dönüm
Hırsova Kazası	973	22786	23,41

Kaynak: BOA. ML. VRD. TMT.

Nu: 12120, 12119, 12118, 12117, 12116, 12115, 12114, 12113, 12112, 12111, 12110, 12109, 12108, 11880

Tablodan yola çıkarak Hırsova Kazasında hububat üretimine tahsis edilen ve temettüat kayıtlarında mezru tarla olarak kaydedilen toplam arazi büyüklüğü, çiftçilikle meşgul olan hane sayısına bölündüğünde, hane başına 23,41 dönüm toprak düştüğü görülmektedir.

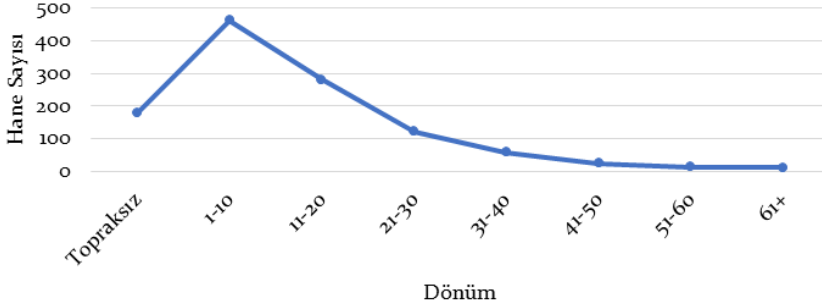
Tablo 2. Hırsova Kazası'nda ki Toprakların (Dönüm) Dilimlere Göre Hane Sahiplerine Dağılımı, 1844-1845

	Toprağı olmayan	1-10	11-20	21-30	31-40	41-50	51-60	61+
Hırsova Kazası	179	462	280	122	59	25	14	11

Kaynak: BOA. ML. VRD. TMT.

Nu: 12120, 12119, 12118, 12117, 12116, 12115, 12114, 12113, 12112, 12111, 12110, 12109, 12108, 11880

Osmanlı Devleti'nde 10 dönümden az olan toprak sahipleri küçük işletme, 10 ila 50 dönüm arası olan orta büyüklükte işletme olup, 50 dönüm üzeri ise büyük işletmeler olarak nitelendirilmektedir (Güran, 1998, s. 81). Hırsova Kazası özelinde yapılan araştırmada 1152 hanenin toprak dağılımları Tablo 2 de görüldüğü durumdadır.



Şekil 2. Arazi Mülkiyeti (Dönüm)

Kaynak: BOA. ML. VRD. TMT.

Nu: 12120, 12119, 12118, 12117, 12116, 12115, 12114, 12113, 12112, 12111, 12110, 12109, 12108, 11880

Yine Tablo 2'den oluşturulan Şekil 2'den yola çıkarak şu sonuçlara ulaşılabilmektedir; Hırsova Kazasında 179 hanenin toprağı yoktur. Topraksız hanelerin sahipleri muhtelif işlerle uğraşmaktadır. Toprak Dağılımı küçük işletme olarak nitelendirilen 1-10 dönüm arasında yoğunlaştığı görülmekte olup bu aralıkta 462 hane görülmektedir. Kazada özellikle küçük ve orta işletme olarak nitelendirilen aralıkta yoğunlaşma olduğu görülmektedir. Orta büyüklükte işletme olarak 461 hane olup 10 ila 50 dönüm arasında dağılım sağlanmıştır. Bu dağılım Tablo 2'de gösterilmiştir. Büyük işletme olarak 50 dönüm üzerinde ise 25 hane mevcuttur. Büyük bir yoğunluğun 1-20 dönüm arasında topladığı görülmektedir. Dolayısıyla hanelerin üretimlerinin genel olarak yaşamlarını idame ettirebilecek büyüklükte arazilere sahip oldukları tespit edilmektedir. Böylelikle büyük çiftlik işletmeleri niteliğinde üretimlerin olmadığı ve genel olarak ticari kazanç ve pazar için üretimin yapılamadığı sonucuna ulaşılabilmektedir. Nitekim bölge civarında Balkanlar'da ticari kazanımların da teşvikiyle çiftlik olarak bilinen büyük tarım işletmeleri orta çıkmaya başlamıştır (Teoman ve Kaymak, 2008: 317). Aynı zamanda 18. Yüzyılın son çeyreğinde Rumelideki çiftlikler yüksek oranda o zamanın karlı ürünleri olan "mısır ve pamuk" ekimine yoğunlaşmıştır (Kasaba, 1993: 27). Nitekim Hırsova Kazasında da %3'lük oranda Mısır üretimi yapılmaktadır. Nihai olarak Hırsova kazası köylerinde, tarımsal üretim çeşitliğinin düşük, genel olarak uzmanlaşmanın olmadığı ve köylüler arasında farklılaşmanın oluşmadığı görülmektedir. Dolayısıyla Hırsova kazasında büyük çiftliklerin oluşumu ve köylü halkın mülksüzleşmesi söz konusu değildir.

Hayvan Mülkiyeti Dağılımı

Hırsova Kazasının ticarileşebilme imkanlarını ortaya koyabilmek için baz alınabilecek diğer bir araç, kazadaki hayvan mülkiyet yapısıdır. Ticarete konu olabilecek artı değer üretmeye olanak verecek bir veri olarak kazadaki hayvanların mülkiyet dağılımları göz önüne alınabilir.

Osmanlı İmparatorluğu'nda hayvancılık, hem göçebe topluluklar için temel bir geçim kaynağı hem de yerleşik çiftçilikle uğraşanlar için ekonomik bir destekleyici olarak varlığını sürdürmüştür (Güran, 1998: 101). Çiftçilik yapan köylülerin hayvan bakmalarının muhtelif

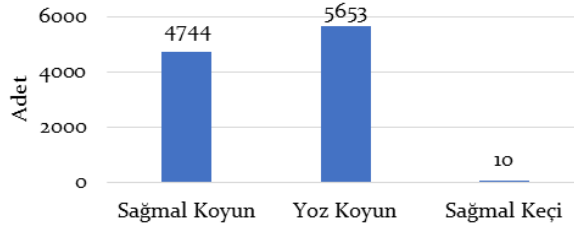
nedenleri vardır: Yük taşımak, tarlayı sürmek, hayvanların gübresini kullanmak, et, süt, peynir, yağ, yün ve deri gibi ihtiyaçları sağlamak ve ihtiyaç fazlası olduğu durumlarda uygun pazarlarda bunların satılmasını sağlamak (Güran, 1998: 198). Hırsova Kazası'nda hayvancılık genellikle çiftçilik faaliyetlerini tamamlayıcı bir rol oynamıştır. Köylüler, kendi ihtiyaçlarını karşılamak ve zirai üretimi kolaylaştırmak amacıyla hayvancılık faaliyetlerinde bulunmuşlardır. Sadece hayvancılıkla geçinen hanelerin sayısı azdır ve ziraat ile hiç uğraşmayan hane reisleri ticaret veya zanaatlarından gelir elde etmişlerdir. Tablo 3'te, Hırsova Kazası'ndaki hayvan türleri, adet miktarları ve gelir elde edilenlerin hasılat miktarlarına dair bilgiler verilmiş olup, toplamda 10,407 adet küçükbaş hayvanın bulunduğu ve her bir sağmal küçükbaş hayvandan yılda 3,67 kuruşluk bir gelir elde edildiği tespit edilmiştir. Küçükbaş hayvanlardan elde edilen toplam hasılat 38253 kuruş olarak kaydedilmiştir. Ayrıca, kaza genelinde 8,454 adet büyükbaş hayvanın bulunduğu, bu hayvanlardan elde edilen toplam hasılatın 23613 kuruş olduğu görülmüş olup, büyükbaş hayvanlardan elde edilen gelirin, sağmal inek ve kara manda ineği kayıtlarına dayandığı tespit edilmiştir. Nihai olarak Hırsova Kazası'nda hayvancılık faaliyetlerinin bölge halkına ekonomik bir katkı sağladığını ve ziraatla birlikte çiftçilerin gelir kaynakları arasında önemli bir yer tuttuğu görülmektedir.

Tablo 3. Hırsova Kazası'ndaki Hayvan Sayısı ve Elde Edilen Hasılat, (Kuruş), 1844-1845

	Adet	Hasılat
Büyükbaş hayvanat		
Sağmal inek	1201	23211
Sağmal manda ineği	9	402
Kısır inek	1361	
Dana	910	
Düğe	413	
Tosun	332	
Aygır	77	
Bargir (Binek bargir dahil)	88	
Kısrak	1426	
Tay	164	
Yelek	51	
Öküz	1219	
Koşum öküzü	1203	
Toplam	8454	23613
Küçükbaş hayvanat		
Sağmal koyun	4744	23753
Yoz koyun	5653	14454
Sağmal keçi	10	46
Toplam	10407	38253

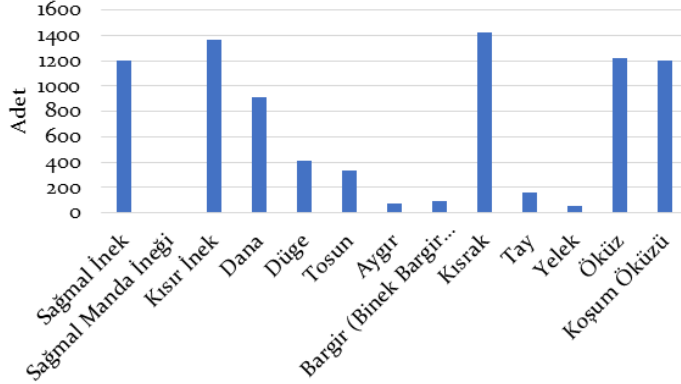
Kaynak: BOA. ML. VRD. TMT.

Nu: 12120, 12119, 12118, 12117, 12116, 12115, 12114, 12113, 12112, 12111, 12110, 12109, 12108, 11880



Şekil 3.Hırsova Kazası'ndaki Küçükbaş Hayvan Mülkiyeti
Kaynak: BOA. ML. VRD. TMT.

Nu: 12120, 12119, 12118, 12117, 12116, 12115, 12114, 12113, 12112, 12111, 12110, 12109, 12108, 11880



Şekil 4.Hırsova Kazası'ndaki Büyükbaş Hayvan Mülkiyeti
Kaynak: BOA. ML. VRD. TMT.

Nu: 12120, 12119, 12118, 12117, 12116, 12115, 12114, 12113, 12112, 12111, 12110, 12109, 12108, 11880

Hayvancılıktan elde edilen toplam hasılat ve Hırsova Kazası'ndaki hane sayısı göz önüne alındığında, hayvancılıktan hane başına düşen gelirin 53,70 kuruş olduğu tespit edilmiştir.

Tablo 4. Hırsova Kazası'nda Hayvancılıktan Hane Başına Düşen Gelir ve Toplam Gelir, (Kuruş), 1844-1845

	Hane başına düşen hayvancılık geliri	Hane	Toplam hayvancılık geliri
Hırsova Kazası	53,70	1152	61866

Kaynak: BOA. ML. VRD. TMT.

Nu: 12120, 12119, 12118, 12117, 12116, 12115, 12114, 12113, 12112, 12111, 12110, 12109, 12108, 11880

Gelir Dağılımı Ve Vergi Yüğü

Hırsova Kazasının ticarileşebilme imkanlarını ortaya koyabilmek için baz alınabilecek diğer bir araç, gelirin haneler arasındaki dağılımıdır. Lorenz eğrisi, gelir dağılımındaki eşitsizliği gösteren bir grafiksel araçtır. Bu eğri, nüfusun belirli bir gelir dilimine göre oransal olarak nasıl dağıldığını gösterir ve bu dağılımı ideal bir eşitlik durumu ile karşılaştırarak gelir eşitsizliğini ölçmeye yardımcı olur (Ünsal, 2010: 600). Lorenz eğrisi, genellikle bir eşitsizlik ölçüsü olan Gini katsayısını hesaplamak için kullanılır. Eğrinin altındaki alanın, ideal eşitlik durumundan ne kadar uzak olduğunu gösteren Gini katsayısı, 0 ile 1 arasında bir değer alır. 0, tam bir eşitlik durumunu (herkesin aynı gelire sahip olduğu durumu) temsil ederken, 1,

tam bir eşitsizliği (bir kişinin tüm gelire sahip olduğu durumu) temsil eder. Lorenz eğrisi, gelirin nasıl dağıldığını görsel olarak anlamak ve eşitsizlik seviyesini değerlendirmek için önemli bir araçtır. Eğri, birinci eksen nüfusun kümülatif gelir dilimini, ikinci eksen ise kümülatif toplam geliri temsil eder. Daha eşit bir dağılım, eğriyi ideal 45 derecelik çizgiye yaklaştırırken, daha eşitsiz bir dağılım eğriyi bu çizgiden uzaklaştırır (Aktan ve Vural, 2002: 9).

Türkiye’den bir örnek vermek gerekirse, Türkiye İstatistik Kurumu (TÜİK, 2020)’nun verilerine göre, Türkiye kırsalında 2019 yılında Gini katsayısı 0,395 olarak hesaplanmıştır. Bu oran 2020 yılında ise 0,410’dur. “Türkiye’de 2020 yılında yüzde 20’lik gruplarda, en yüksek gelire sahip son gruptakilerin toplam gelirden aldığı pay %47,5 iken, en düşük gelire sahip ilk gruptakilerin toplam gelirden aldığı pay %5,9’dur”

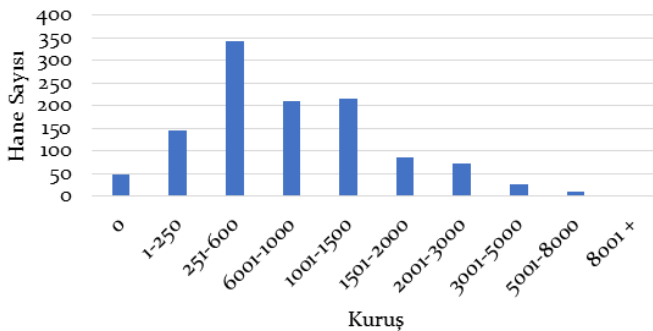
Lorenz eğrisi ve Gini katsayısını bulmak adına oluşturulacak grafik için, Hırsova Kazası nüfusundan en fakirden en zengine doğru sıralanarak beş gurup oluşturulmuştur. Her gurubun gelirden aldığı pay yazılarak Tablo 5 düzenlenmiştir. Tablo 5’te Hırsova Kazası’nın 1844 yılı itibariyle gelirlerinin nüfusun %20’lik dilimlerine göre nasıl dağıldığı gösterilmektedir.

Tablo 5. Hırsova Kazası’nın %20’lik Nüfus Dilimlerine Göre Gelirlerinin Dağılımı, 1844

Hane (sayı)	Kümülatif Hane (Birikimli)			
Nüfus dilimleri (%)	Tolam hane sayısının yüzdesi (%)	Toplam temettuât	Yüzde paylar (%)	Gurupların birikimli gelir yüzde payları (%)
1. %20 (232 hane)	20 (232 hane)	34125,5	3,15	3,15
2. %20 (230 hane)	40 (462 hane)	127328	8,6	11,75
3. %20 (230 hane)	60 (692 hane)	281509	14,25	26
4. %20 (230 hane)	80 (922 hane)	552066,5	22,2	48,2
5. %20 (230 hane)	100 (1152 hane)	1083184	51,8	100
Gini Katsayısı		0,552		

Kaynak: BOA. ML. VRD. TMT.

Nu: 12120, 12119, 12118, 12117, 12116, 12115, 12114, 12113, 12112, 12111, 12110, 12109, 12108, 11880

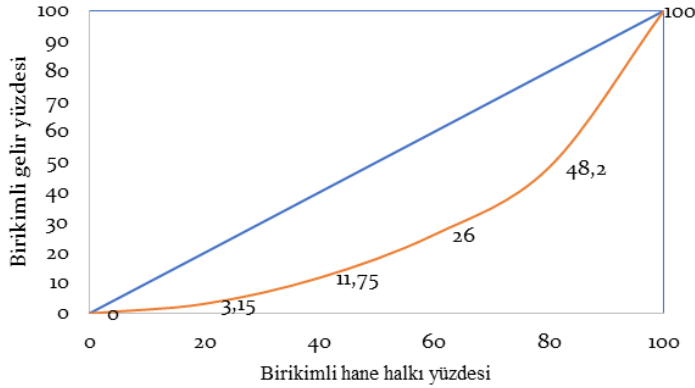


Şekil 5. Hane Reislerinin Gelir Gruplarına Göre Dağılımı (Kuruş)

Kaynak: BOA. ML. VRD. TMT.

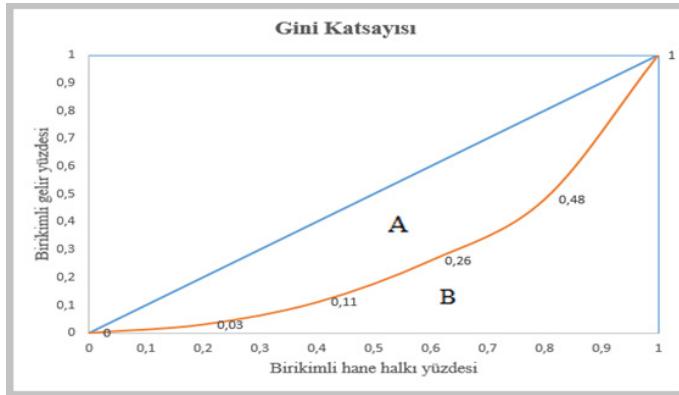
Nu: 12120, 12119, 12118, 12117, 12116, 12115, 12114, 12113, 12112, 12111, 12110, 12109, 12108, 11880

Tablo 5 incelendiğinde Hırsova Kazasının gelirinin %3,15'lik kısmı en alt gelire sahip %20'lik nüfus tarafından paylaşılmaktadır. Hanelerin %40'ı gelirin %11,75'ini, %60'ı ise gelirin %26'sını almaktadır. Hanelerin %80'i gelirin %48,2'sini paylaşmaktadır. Bu verilerden yola çıkarak Hırsova Kazası'nın Lorenz eğrisi ve buna bağlı olarak Gini Katsayısı Grafik 2 ve Grafik 3'te çizilmiştir.



Grafik 1. Hırsova Kazası'nın Lorenz Eğrisi

Grafik 1 de yatay eksen de Hırsova Kazasının nüfusu, dikey eksen de ise nüfus gruplarının gelirleri gösterilmiştir. Her iki eksen de veriler kümülatif olarak sıralanmıştır. Bu bilgileri kullanarak, bir bölgedeki gelir dağılımındaki eşitsizliği daha iyi anlamak ve ölçmek mümkündür. Grafik 1'deki Lorenz eğrisi, Hırsova Kazası'ndaki gelir dağılımının eşitsizliğini göstermektedir.



Grafik 2. Hırsova Kazası'nın Gini Katsayısı

$$\text{Gini Katsayısı} = A / (A+B) = 0,552$$

Gini Katsayısının 0 ile 1 arasında bir değer alacağı ve 0'a ne kadar yakın ise gelir dağılımındaki eşitsizliğin o kadar fazla olacağı bilinmekle beraber Hırsova Kazası kapsamında yapılan değerlendirme sonucunda Hırsova Kazası'nın Gini Katsayısı 0,552 olarak tespit edilmiş olup bu durum Hırsova Kazası özelinde gelir dağılımının eşitsiz bir yapıya daha yakın olduğunu göstermektedir. Benzer bölgelerde ve aynı dönemleri kapsayan çalışmalara baktığımız zaman yine Tuna nehrine kıyısı olan Ziftovi şehrinin Gini Katsayısı 0,61 olarak belirlenmiştir (Akyıldız, 2018: 48). Kırsal kesimde bulunan Umurfakı Kazasının Gini Katsayısı ise 0,332 olarak tespit edilmiştir (Akyıldız, 2021: 112). Ticarileşebilmenin görece daha yoğun olduğu bölgelerde gelir dağılımının daha eşitsiz bir durumda olduğu, ticarileşebilmenin kısıtlı olduğu kırsal kesimde ise gelirin daha adil dağıldığı tespit edilmiştir. Yapılan araştırmalar neticesinde Umurfakı kazası gibi kırsal olan bölgelerde daha fazla toprak ile uğraşıldığı

ve gelir dağılımının daha sınırlı olduğu sonucuna varılmıştır. Zıřtovi ve Hırsova'nın Tuna nehrine kıyılarının bulunması ve bu durumun etkilerinden sonuçla meslek çeřitliđinin daha çok olması ile toprak dağılımının da daha farklı olması sonucu ile gelir dağılımı eřitsizliđinin Umurfakı'ya göre bir miktar daha fazla olduđu sonucuna ulařılmıştır. Kuznets'e göre, řehirleřme veya endüstrileřmeye dođru dönüřüm, kiřilerin gelirlerini artırırken gelir dağılımındaki adaletsizliđi de artırmaktadır. Zira sektördeki kiřilerin gelirleri nispeten daha düřük olmasına rađmen gelir daha adil bir dağılım gösterir (Kuznets, 1995: 7-8). Bu yaklařımın Hırsova, Umurfakı ve Zıřtovi örneklerinde görölmektedir.

Sonuç

Osmanlı Devleti'nde uygulanan iktisat politikaları neticesinde, tarımsal topraklar küçük iřletmeler ölçeğinde bölünmüřtür. Bununla birlikte küçük ve kendine yeter bölgeler halinde üretim birimlerine ayrılmıřtır (Güçer, 1951-52: 79-83). Bu bölgelerin her birinin kendi içerisinde arz talep dengesinin oluřturacađı kabul edilmiřtir. Bu bakıř açısı ile oluřan sistemde kapitalist manada bir mübadele iliřkisinin oluřması olduđuça güçtür. Bu bakımdan Osmanlı Devleti'nin pre-kapitalist ekonomide kalmasının bilinçli bir seçim olduđu söylenebilir. Bundan dolayı Osmanlı Devleti, ulusal ve uluslararası ticarete ancak 19. Yüzyılın ortalarında entegre olabilmif ve bu süreçte özellikle ulařım olanakları kısıtlı olan iç bölgeler ticarete katılmada sıkıntı yařamıřtır (Küçükkalay ve Efe, 2009: 267). Bu çalıřma, 1844-1845 yıllarına dayalı olarak Hırsova Kazası'nın iktisadi (ekonomik) ve sosyal yapısını, özellikle de bölgenin ticarileřme olanaklarını mikro ölçekte deđerlendirmeyi amaçlamaktadır. "Temettüât Defterleri"nin kullanılması, bu deđerlendirmenin temel veri kaynađını oluřurmaktadır.

Hırsova Kazası, 1152 haneden oluřmaktadır. Bu haneler 25 karye ve 4 mahallede bulunmaktadır. 25 karyenin 17'si Müslüman ailelerden, geri kalan 8 karye ise gayr-i Müslimlerden oluřmaktadır. Toplam nüfus, en az 3456 kiři ile en fazla 5760 kiři arasında deđiřmektedir. Bu aralık, kazanın genel nüfus potansiyelini yansıtmaktadır.

Hırsova Kazasındaki mesleki dağılımlar ve uzmanlařmanın yeterli seviyede olmaması kazanın uluslararası ticarete katılma sürecinin henüz çok bařlarında olduđunu göstermektedir. Bununla birlikte 18. yüzyılın son çeyreğinde Rumeli'deki çiftlikler yüksek oranda karlı ürün olan "mısır ve pamuk" ekimine yođunlařmıřtır. Hırsova Kazası da kendi genel üretiminin %3'lük oranında Mısır üretimi yaparak bu minvalde ilk adımlarını attıđını göstermektedir.

Hırsova Kazası'nın genelinde toplam 22786 dönüm arazi bulunmaktadır. Toprak sahibi haneler baz alınarak yapılan deđerlendirmede hane başına ise 23,41 dönüm düřmektedir. Kazadaki iř bölümü ve uzmanlařmanın düřük seviyede olması ile ticari geliřimin kısıtlı olması daha net görölmektedir. Bununla birlikte Hırsova Kazası köylerinde tarımsal meta üretiminin düřük olması ile belirli ürünlerde uzmanlařma olmamıř ve köylüler arasında bir farklılařma artmamıřtır. Dolayısıyla kazada köylülerin mülksüzleřmesi gibi bir durum söz konusu olmamakla birlikte büyük çiftliklerin varlıđından da söz edilememektedir. Üretilen ürünler daha çok kaza içerisinde tüketilmekte ve sınırlı bir miktarda pazara yönelik üretim görölmektedir.

Veriler kapsamında yapılan incelemede Hırsova Kazası'nın gelirlerinin halk nezdinde eřit ve adil dağılımdan uzak bir görüntüye sahip olduđu anlařılmaktadır. Gelirin %51,8'i %20'lik

bir nüfusta yoğunlaşmış olsa da tüm gelirin %45,05'i orta ve alt gelir gurubunda dağılmıştır. Hırsova Kazasını uluslararası ticari bir gelişime sevk ettirebilecek yeterliliğe sahip olmasa da sermaye birikimine olanak verecek bir dağılımdan söz edilebilmektedir.

Hırsova Kazası'nda elde edilen gelirin %16,07'si vergi olarak alınmaktadır. Toplam vergi yükünün %96'sını vergi-yi mahsusa ve aşar vergisi oluşturmaktadır. Vergi-yi mahsusa, toplam vergi yükünün %37'sini oluşturur. Aşar vergisi, toplam vergi yükünün %59'unu oluşturur. Ayrıca, kovan aşarı %2, adet-i ağnam aşarı %1 ve bağ aşarı %1'lik bir kısım oluşturmaktadır.

Genel olarak bir bölgenin ticari gelişiminin artması, uzmanlaşmanın ve farklılaşmanın artması için gelir birikiminin yeterli düzeyde olması gerekmektedir. Bununla birlikte ortalama vergi yükünün düşüklüğü ile sermayenin farklılaşması olası yatırımlara zemin hazırlamaktadır. Bu ölçütler kapsamında yapılan incelemede, Hırsova kazasının zirai üretiminin ticarileşebilmesinin aynı bölgedeki kırsal kesimlere nazaran görece daha yüksek bir seviyede olduğu ama genel olarak ise sınırlı fakat gelişime açık bir durumda olduğu sonucuna varılmıştır.

Peer-Review: Externally peer-reviewed.

Conflict of Interest: The author has no conflict of interest to declare.

Grant Support: The author declared that this study has received no financial support.

Hakem Değerlendirmesi: Dış bağımsız.

Çıkar Çatışması: Yazar çıkar çatışması beyan etmemiştir.

Finansal Destek: Yazar finansal destek beyan etmemiştir.

Kaynakça

ARŞİV KAYNAKLARI

BAŞBAKANLIK OSMANLI ARŞİVİ (B.O.A.) MALİYE NEZARETİ VÂRİDÂT MUHASEBESİ DEFTERLERİ TEMETTÜÂT DEFTERLERİ (ML. VRD. TMT.) H. 1260-1261/M. 1844-1845.

- BOA. ML. VRD. TMT. d. 11880.
- BOA. ML. VRD. TMT. d. 12108.
- BOA. ML. VRD. TMT. d. 12109.
- BOA. ML. VRD. TMT. d. 12110.
- BOA. ML. VRD. TMT. d. 12111.
- BOA. ML. VRD. TMT. d. 12112.
- BOA. ML. VRD. TMT. d. 12113.
- BOA. ML. VRD. TMT. d. 12114.
- BOA. ML. VRD. TMT. d. 12115.
- BOA. ML. VRD. TMT. d. 12116.
- BOA. ML. VRD. TMT. d. 12117.
- BOA. ML. VRD. TMT. d. 12118.
- BOA. ML. VRD. TMT. d. 12119.
- BOA. ML. VRD. TMT. d. 12120.

Aktan, C.C. ve Vural, İ.Y. (2002). Yoksullukla Mücadele Stratejileri. Ankara: Hak-İş Konfederasyon Yayınları.

Akyıldız, H. Ö. (2018). Economic Structure Of Zistovi In Light Of Temettuat Books. (Yayınlanmamış Yüksek Lisans Tezi. Danışman: Dr Alexander KOR). School of Historical Studies University of Leicester, Leicester

Albayrak, G. C. (2017). Dersaadet'in Kileri Tuna Nehri'nde Ticaret ve Devlet. İstanbul: Dergâh Yayınları.

Ercan, F. (2004). Toplumlar ve Ekonomiler. İstanbul: Bağlam Yayınları.

Genç, M. (2000). Osmanlı İmparatorluğu'nda Devlet ve Ekonomi. İstanbul: Ötüken Yayınları.

Güçer, L. (1951-52). "16. Yüzyıl Sonlarında Osmanlı İmparatorluğu Dâhilinde Hububat Ticaretinin Tabii Olduğu Kayıtlar". İ.Ü. İktisat Fakültesi Mecmuası, C. 13, No. 1-4, 1951-52, 79-98.

Güçer, L. (1987). "XVI-XVIII. Asırlarda Osmanlı İmparatorluğu'nun Ticaret Politikası". Türk İktisat Tarihi Yıllığı, Sayı 1. 1-28.

Güran, T. (1998). 19. Yüzyıl Osmanlı Tarımı. İstanbul: Eren Yayıncılık.

Güran, T. (2014). Ziraî Politika ve Ziraatta Gelişmeler, 1839-1876. 19. Yüzyılda Osmanlı Ekonomisi Üzerine Araştırmalar. İstanbul: Türkiye İş Bankası Kültür Yayınları.

İslamoğlu, H. (2010). Osmanlı İmparatorluğu'nda Devlet ve Köylü, İstanbul: İletişim Yayınları.

Karpat, K. (1992) "Balkanlar", Türkiye Diyanet Vakfı İslam Ansiklopedisi, Cilt 5 s.25-32. İstanbul.

Kasaba, R. (1993). Osmanlı İmparatorluğu ve Dünya Ekonomisi, İstanbul: Belge Yayınları.

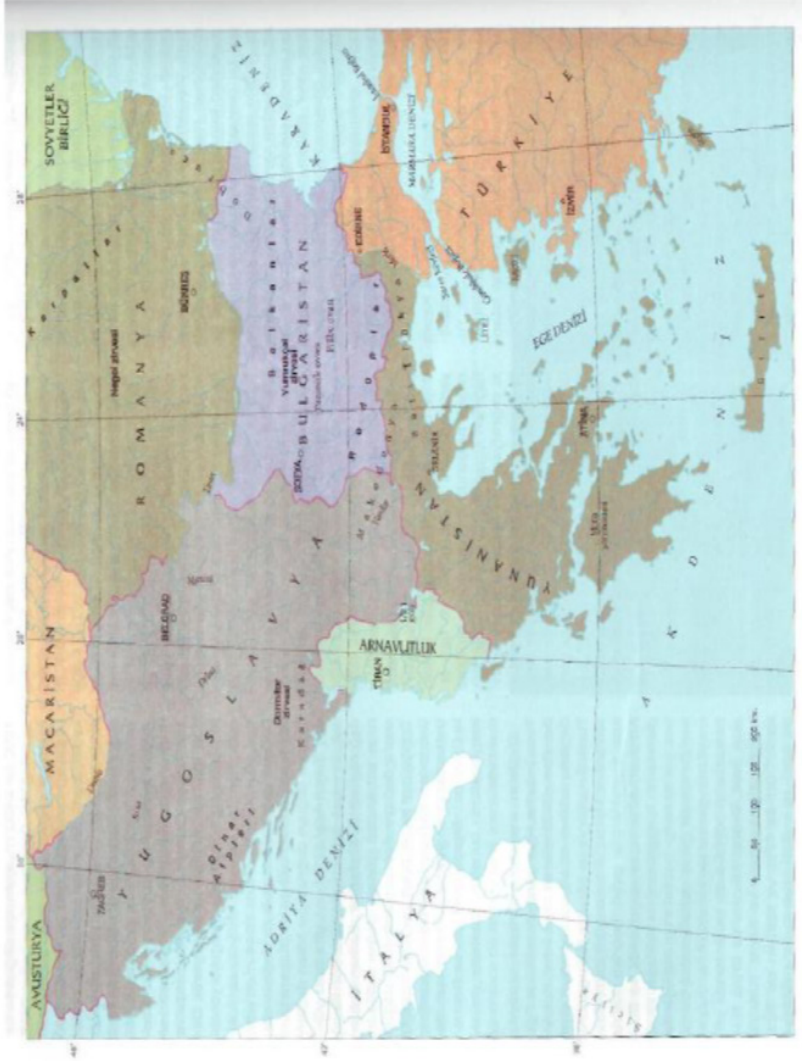
Keyder, Ç. (2014). Türkiye'de Devlet ve Sınıf, İstanbul: İletişim Yayınları.

Kuznets, S. (1955). Economic growth and income inequality. The American economic review, 1-28.

Küçükcalay, A. Mesud, Efe, Ayla (2006), "Osmanlı Ziraî Sektörünün Ticarileşebilme İmkânı Üzerine Bir Deneme: 1844-45 Alpu Köyü Örneği", Otam Dergisi, 20, 245-279.

Küçükcalay, Mesut-Numan Elibol, "Osmanlı İmparatorluğu'na Avrupa'dan Karayolu İle Yapılan İhracatın Değerlendirilmesi: 1795-1804", Anadolu Üniversitesi Sosyal Bilimler Dergisi, 3/2, 2003, s. 161.

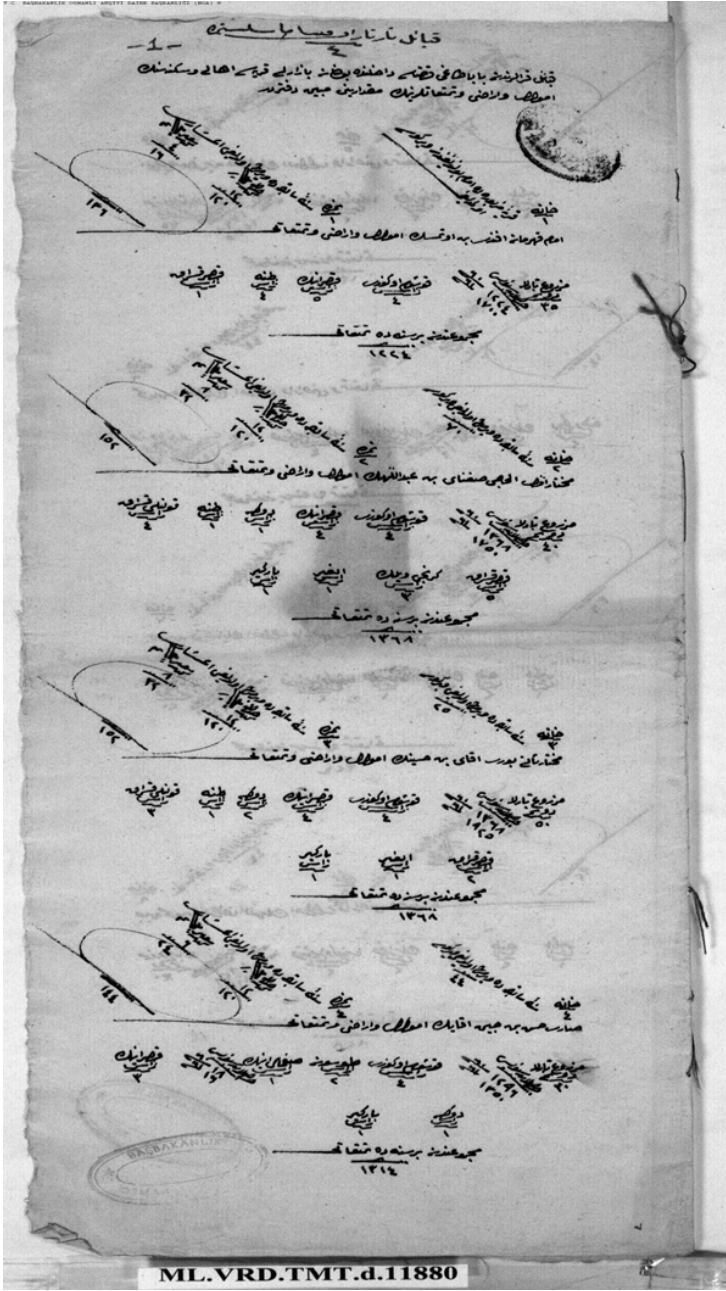
- Pamuk, Ş. (2010). Osmanlı-Türkiye İktisadî Tarihi 1500-1914, İstanbul: İletişim Yayınları.
- Paskaleva, V. (1968). “Osmanlı Balkan Eyaletlerinin Avrupalı Devletlerle Ticaretleri Tarihine Katkı (1700-1850)”, İstanbul Üniversitesi İktisat Fakültesi Mecmuası, 27(1-2), 45-46
- Quartaert, D., İnalçık, H. ve Quartaert, D. (Ed) (2006). 19. Yüzyıla Genel Bakış Islahatlar Devri 1812-1914, Osmanlı İmparatorluğu'nun Ekonomik ve Sosyal Tarihi Cilt II 1600-1914, 885-1041.
- Quartaert, D. (1985). Osmanlı İmparatorluğunda Tarımsal Gelişme, Tanzimat'tan Cumhuriyet'e Türkiye Ansiklopedisi, 6, 1558. İstanbul: İletişim Yayınları.
- Smith, A. (2009), Ulusların Zenginliği, (çev. Haldun Derin), İstanbul:Türkiye İş Bankası Kültür Yayınları.
- Şen, Ö. (1996). Osmanlı Panayırları (18.-19. Yüzyıl), İstanbul: Eren Yayıncılık.
- Tabakoğlu, A. (2008). Türkiye İktisat Tarihi, İstanbul: Dergâh Yayınları.
- Teoman, Ö. Ve Kaymak, M. (2008). Commercial Agriculture and Economic Change in the Ottoman Empire during the Nineteenth Century: A Comparison of Raw Cotton Production in Western Anatolia and Egypt, The Journal of Peasant Studies, 35(2) s. 314-334.
- Türkiye İstatistik Kurumu (2013), “TÜİK Gelir ve Yaşam Koşulları 2020 Araştırması”, 2013, <http://www.tuik.gov.tr/>, (Erişim Tarihi: 15.02.2024).
- Ünsal, M. (2010). Mikro İktisat, Gözden Geçirilmiş 8. Baskı. Ankara: İmaj Yayınevi.



Harita 1. Kemal Karpat, “Balkanlar”, T.D.V. İslâm Ansiklopedisi, C. 5, İstanbul: Türkiye Diyanet Vakfı, 1992, s. 29

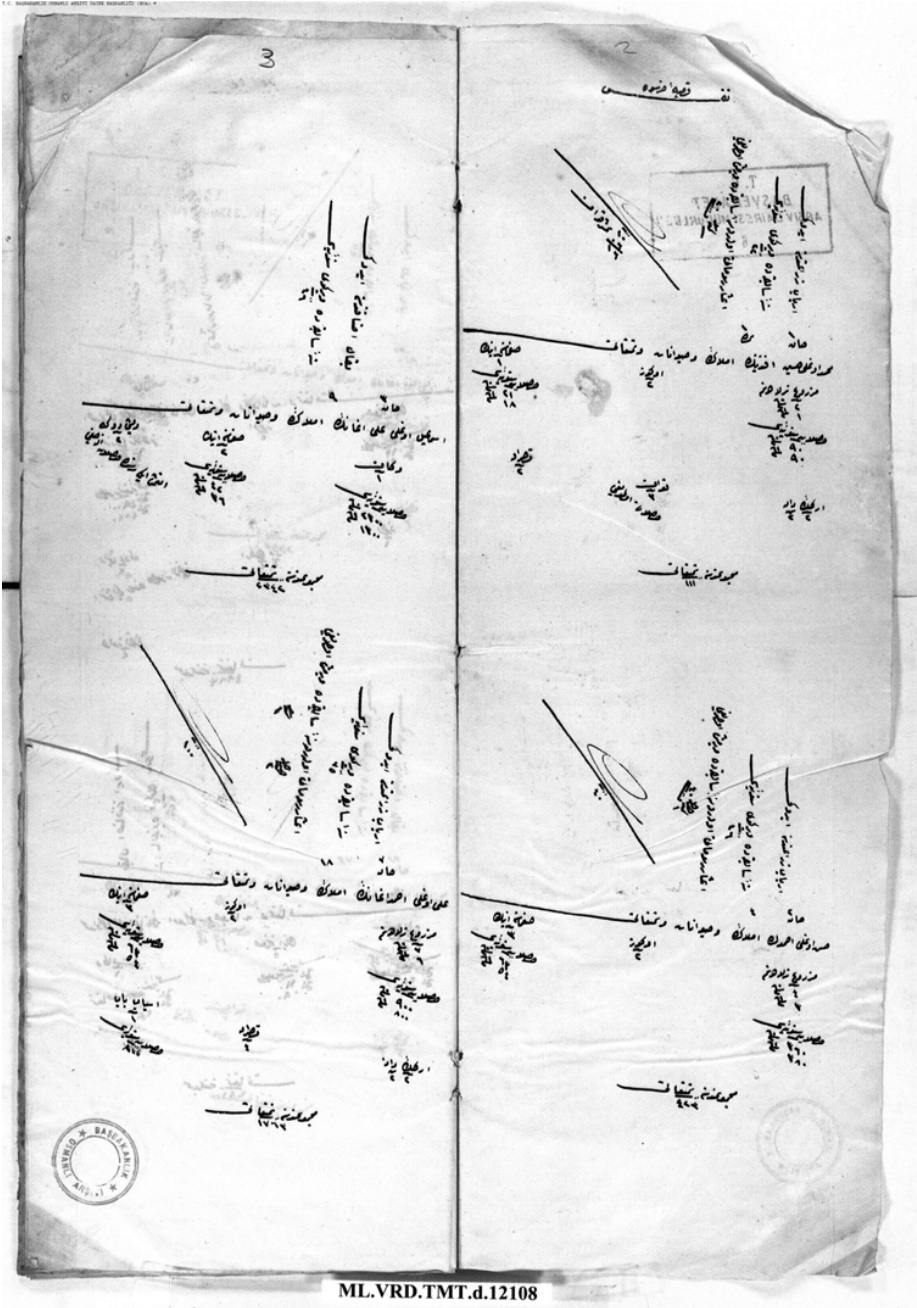


Harita 2. 370 Numaralı Muhasebe-i Vilayet-i Rumeli Defteri
C. 2., Yayın Nu: 59, (Dizin ve Tıpkıbasım), Ankara: T. C.
Baskbakanlık Devlet Arşivleri Genel Müdürlüğü Yayınları, 2002,
S. 143.



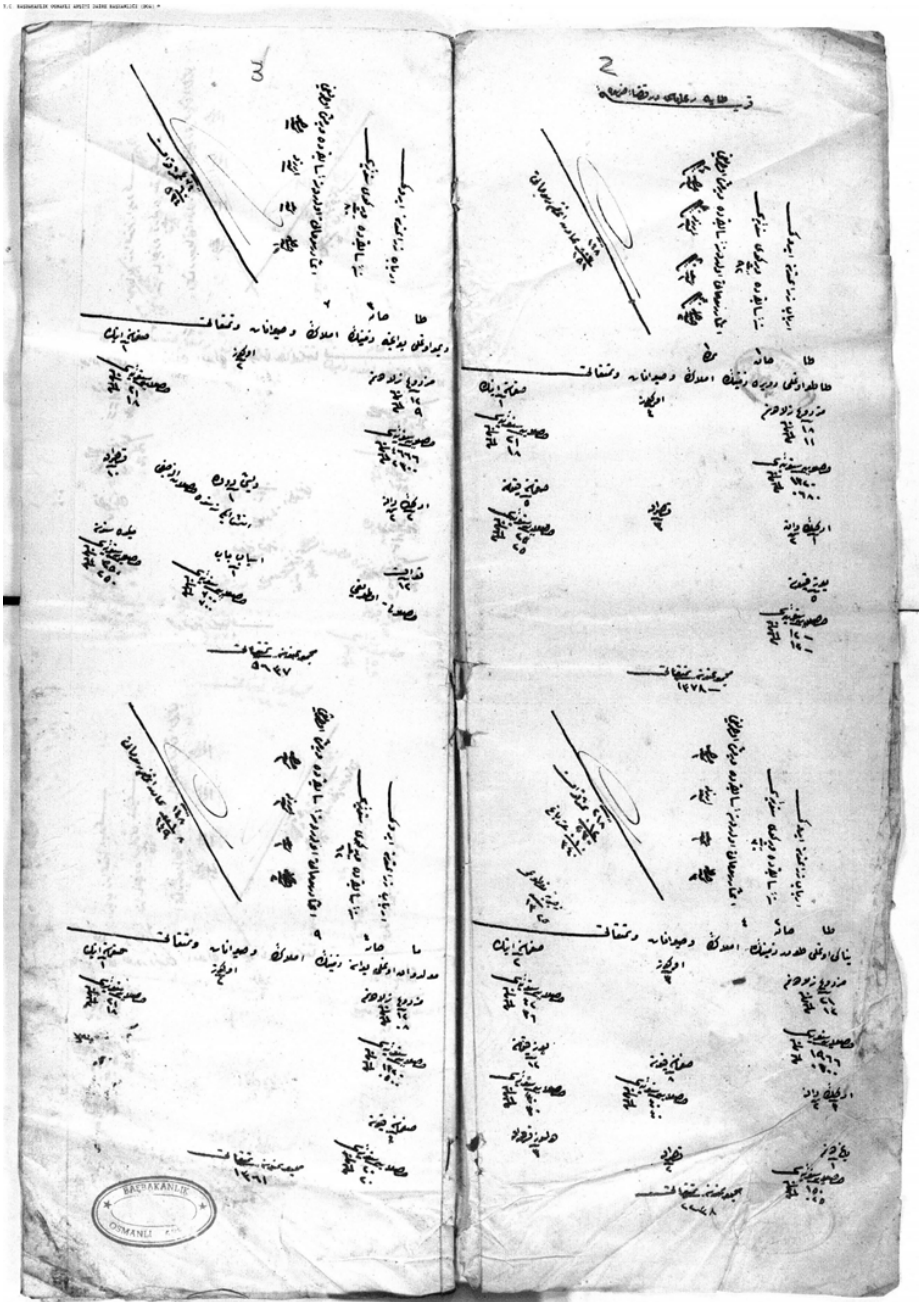
ML.VRD.TMT.d.11880

Resim 1. Hırsova Kazası Temettuat Defteri Örneği-1
Kaynak: ML. VRD. TMT. 11880.



ML.VRD.TMT.d.12108

Resim 1. Hırsova Kazası Temettuat Defteri Örneği-2
Kaynak: ML. VRD. TMT. 12108.



ML.VRD.TMT.d.12109

Resim 3. Hırsova Kazası Temettuat Defteri Örneği-3
Kaynak: ML. VRD. TMT. 12109